

# Memoria de la actividad ordinaria de la sección territorial de Andalucía de Coop57: evolución de la base social y económica

---





## Introducción

1. Evolución de la base social
2. Evolución económica
  - 2.1. Aportaciones
  - 2.2. Préstamos concedidos

## Introducción

La presente memoria recoge la actividad ordinaria de la sección andaluza de Coop57 referida a la evolución de la base social y económica.

En cuanto a la base social se recoge el número de entidades y personas socias según tipo (de servicios o colaboradores), el ratio entre ambos tipos de socios y su distribución geográfica.

En el apartado económico se señala el saldo y volumen de las aportaciones de las entidades y personas socias, así como de los préstamos concedidos.

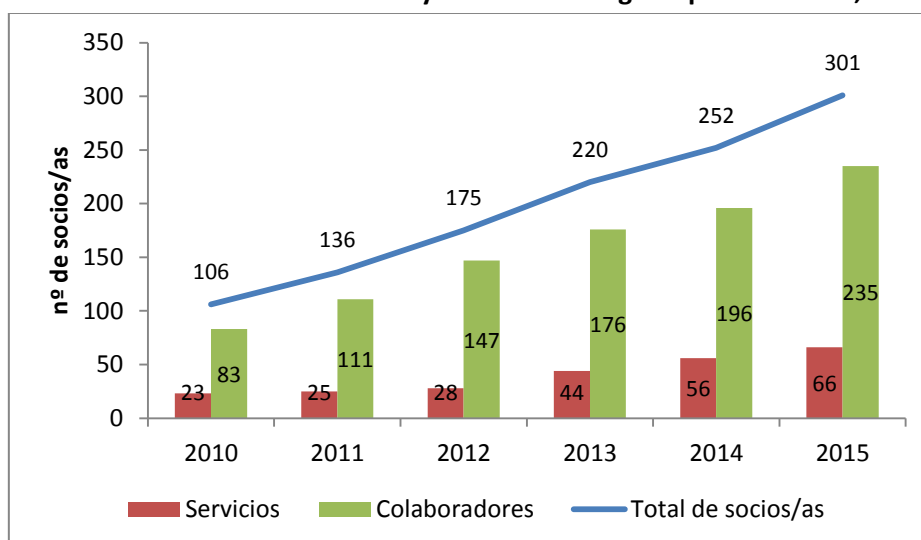
El horizonte temporal de la información ofrecida son los últimos cinco años, es decir, para el periodo 2010-2015. Así, es posible conocer el comportamiento en el tiempo tanto de la evolución de la base social como de los aspectos económicos.

### 1. Evolución de la base social

La base social se incrementó en 49 socios en 2015 respecto al año anterior (un 19,4%) y se sitúa en 301. En términos absolutos se trata del mayor incremento del número de socios desde el inicio de la serie en 2010.

Por tipo de socios, aumenta más entre las personas socias colaboradoras (39 nuevas personas socias) que entre las entidades socias de servicios (10 nuevas entidades socias). El número de entidades socias de servicios se sitúa en las 66, mientras que el de personas socias colaboradoras en 235, para hacer un total de 301. En términos porcentuales, las personas socias colaboradoras representan el 78,1% frente al 21,9% de las entidades socias de servicios.

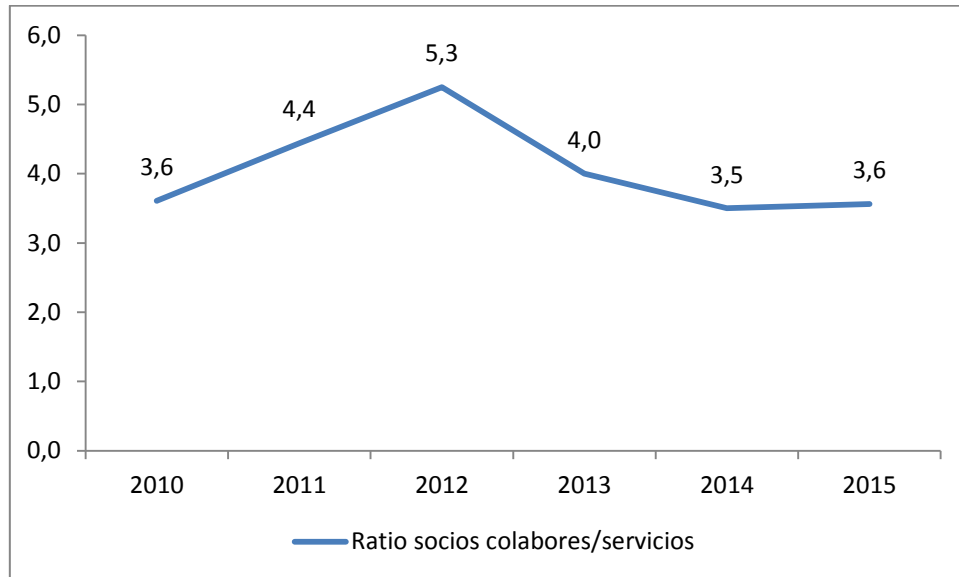
**Gráfico 1. Evolución del número de socios y distribución según tipo. Andalucía, 2010-2015**





El ratio entre socios colaboradores y de servicios se situó en el 3,6, una décima más que en 2014. Dicho de otra manera, por cada socio de servicios existen 3,6 socios colaboradores, una ratio 1,2 puntos inferior a la media del conjunto de Coop57.

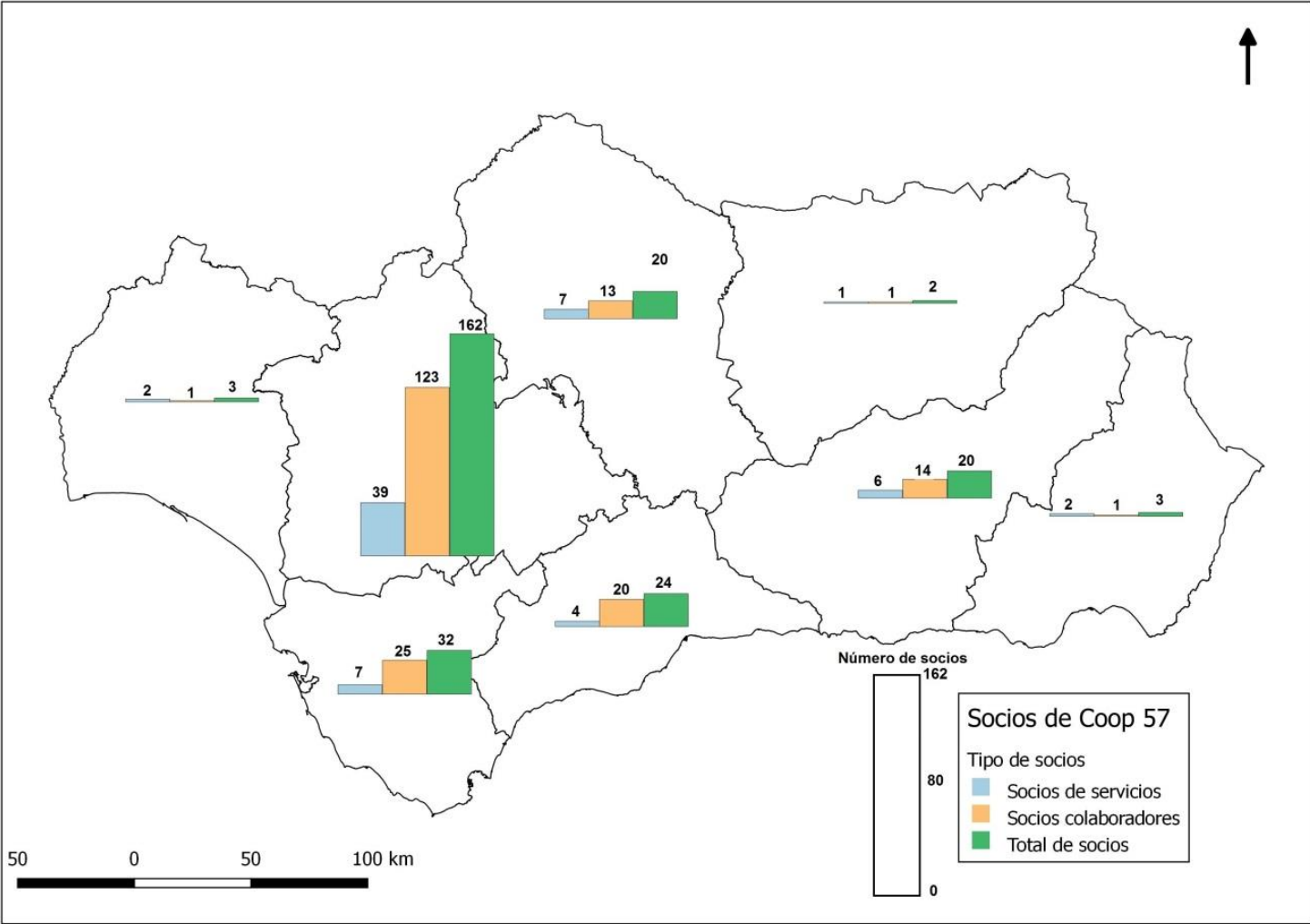
**Gráfico 2. Evolución del ratio entre el número de socios según tipo. Andalucía, 2010-2015**



Atendiendo a la distribución geográfica, la provincia de Sevilla es la que cuenta con mayor número de socios, tanto de servicios como colaboradores, con un total de 162 socios, para el primer semestre de 2015. El resto de provincias cuentan con un número de socios muy inferior, siendo Cádiz la segunda provincia por número de socios con 32. Le siguen Málaga con 24 socios y, Córdoba y Granada con 20. La presencia de socios en el resto de provincias, Almería, Huelva y Jaén, es casi testimonial.

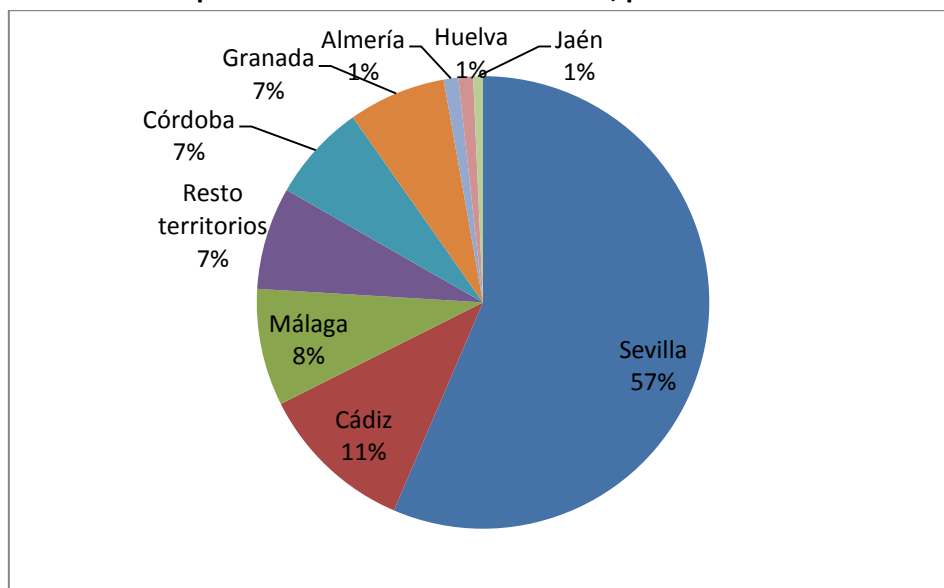


Mapa 1. Socios de COOP57 por provincias. Andalucía, primer semestre de 2015



Por tanto, existe una concentración de los socios y con ello un desequilibrio territorial en la distribución de los mismos. Más de la mitad de los socios andaluces, concretamente el 56,4%, se encontraban en la provincia de Sevilla. Le sigue Cádiz con el 11,1% de los socios, mientras el resto de provincias no llegan al 10%.

**Gráfico 4. Distribución provincial de los socios. Andalucía, primer semestre 2015**



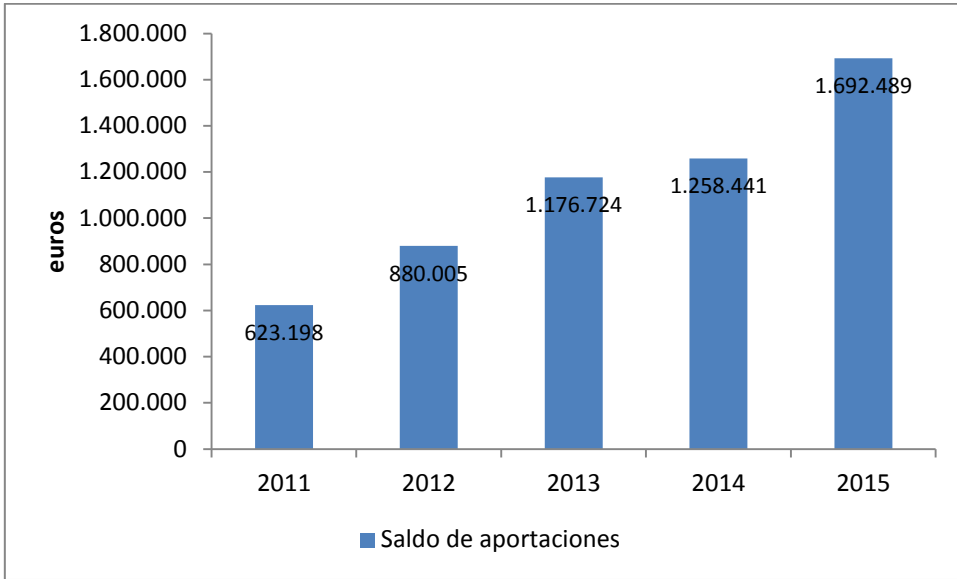
## 2. Evolución económica

A continuación se recoge información referente al volumen y saldo de aportaciones así como de préstamos concedidos. Los datos ofrecidos se refieren a los últimos cinco años. Para cada una de las variables (aportaciones y préstamos) se recogen las variaciones absolutas y relativas anuales.

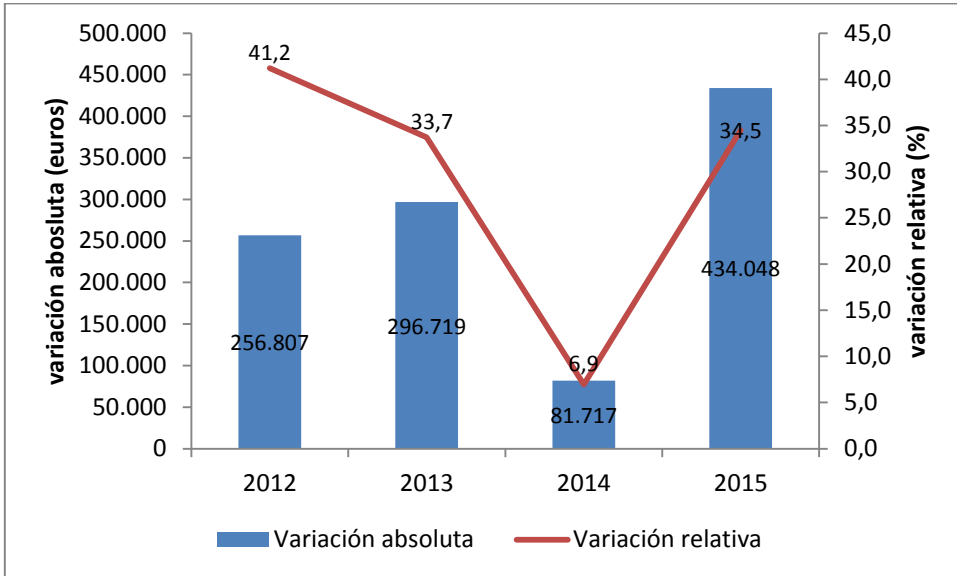
### 2.1. Aportaciones

El saldo de las aportaciones de las entidades y personas socias aumentó en 434.048 euros en 2015 y se sitúa en 1.692.489 euros. La tasa de variación anual es del 34,5%, esto es 27,5 puntos superior al crecimiento del año anterior. El crecimiento ha mantenido un ritmo elevado, salvo en 2014 que pese a crecer lo hizo más lentamente, con un incremento acumulado entre 2011 y 2015 de 1.069.291 euros. Esto se traduce en un incremento del 171,6% del capital social aportado por todos los socios y socias de Coop57 en tan sólo cinco años.

**Gráfico 5. Saldo de las aportaciones de socios y socias. Andalucía, 2011-2015**



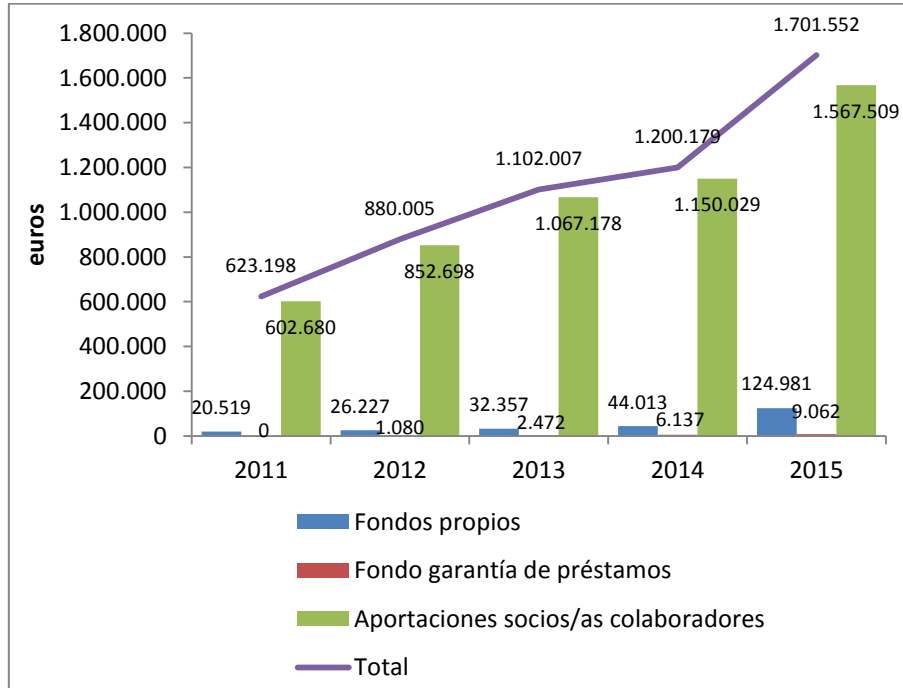
**Gráfico 6. Variación absoluta y relativa (%) de las aportaciones de socios y socias. Andalucía, 2012-2015**



También cabe destacar el incremento en los fondos propios de Coop57 debido a la medida aprobada en la asamblea general de junio de 2014 que entró en vigor el 1 de enero de 2015. Esta medida equiparó a las personas socias colaboradoras con las entidades socias de servicios, transformando la aportación mínima obligatoria (300 euros) en parte de los fondos propios de Coop57. Esta medida se tradujo en un incremento de los fondos propios de la sección andaluza en 80.967,24 euros entre 2014 y 2015, esto es un 184,0%. Igualmente ha provocado un crecimiento en la ratio de solvencia, pasando del 7% al 18% para el conjunto de Coop57, aumentando de esta forma la solidez financiera del proyecto. En paralelo, e integradas también como parte de los fondos propios de Coop57, se han mantenido las aportaciones al

fondo de garantía de préstamos que asciende en la sección de Andalucía, a fecha de 31 de diciembre del 2015, a 9.061,89 euros.

**Gráfico 7. Desglose por concepto del saldo de las aportaciones de socios y socias. Andalucía, 2011-2015**



## 2.2. Préstamos concedidos

El volumen de préstamos concedidos en 2015 fue de 595.573 euros. Esto es una reducción de 129.287 euros, un -17,8%, respecto al año anterior. Hay que recordar que 2014 fue el año con un mayor volumen de préstamos concedidos.

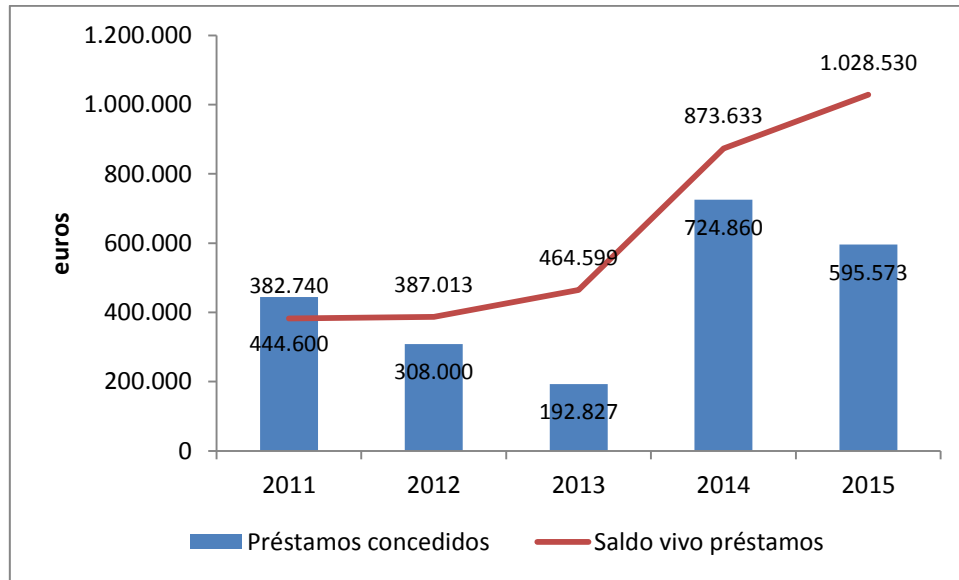
El saldo vivo de préstamos fue de 1.028.530 euros a 31 de diciembre de 2015. Esta es la cifra más alta en la historia de Coop57 y supone un incremento de la tasa de variación anual del 17,7%.

Además, Coop57 ha gestionado en Andalucía la emisión de títulos participativos de la cooperativa de Marinaleda por un volumen total de 600.000 euros. La emisión, llevada a cabo durante el mes de junio de 2015, supuso una gran movilización colectiva ya que, en muy poco tiempo, unas 250 personas suscribieron los 600 títulos de la emisión, con el objetivo de acometer inversiones, liquidar antiguos compromisos de pago y dar un salto de calidad en el proyecto, mejorando y ampliando la estructura productiva de la cooperativa, sobre todo en la elaboración de productos agrícolas con valor añadido.



Relacionando aportaciones y préstamos concedidos se obtiene que el 77% de las aportaciones es destinada a préstamos, nivel muy superior a la media del conjunto de Coop57 (48,0%).

**Gráfico 8. Volumen de préstamos concedidos. Andalucía, 2011-2015**



**Tabla 1. Variación absoluta y relativa (%) de los préstamos concedidos. Andalucía, 2015**

	Importe de préstamos concedidos 2014 (euros)	Importe de préstamos concedidos 2015 (euros)	Variación absoluta 2014-2015	Variación relativa (%) 2014-2015
Préstamos concedidos	724.860	595.573	-129.287	-17,8
Salvo vivo de préstamos	873.633	1.028.530	154.897	17,7